

CUPRINS

A 4-a întâlnire a partenerilor TAP

Fundamentarea curriculumului de formare pentru persoane în risc de sărăcie și excluziune socială

Conceptul formării O4

Recrutarea participanților la ateliere

Salariul minim și intensitatea muncii în câteva țări din UE

Acțiuni ale asociațiilor partenere: Colectă de alimente pentru combaterea sărăciei

Atenție acordată recomandărilor noastre

Together
Against
Poverty



Acest proiect a fost finanțat cu sprijinul Comisiei Europene. Această publicație reflectă numai punctul de vedere al autorilor și Comisia sau Agenția Națională nu este responsabilă pentru eventuala utilizare a informațiilor pe care le conține.

A 4-a întâlnire a partenerilor TAP a fost găzduită de CECE la Madrid în 18-19 februarie 2016. Punctul principal pe agendă a fost discutarea metodologiilor de formare – Rezultatul 3 „Metodologia de formare pentru persoane în risc de sărăcie și excluziune socială” și Rezultatul 4 „Metodologia de formare pentru decidenți în domeniul protecției sociale”.

Partenerii au căzut de acord asupra schiței de program propuse de CILSDGC (România) și au discutat detaliile structurii și termenele de realizare a produsului O4, sub conducerea CECE (Spania), pe baza unor cazuri reale preluate de către fiecare partener din setul de date colectate în cadrul O1. S-au agreat de asemenea termenele pentru realizarea evaluărilor produselor O3 și O4 și traducerii acestor produse în limbile naționale.



Agenda a cuprins prezentări despre activitățile de diseminare în țările partenerilor, precum și informare despre procesul de evaluare a proiectului TAP de către Agenția Națională (AN) din Polonia. Partenerii au luat la cunoștință recomandările AN și au cântărit implicațiile lor pentru activitățile viitoare din cadrul proiectului. Au discutat și agreat temele pentru următorul *Buletin informativ* și au clarificat unele aspecte administrative legate de implementarea proiectului.

Prezentarea unor informații despre activitățile de diseminare în țările partenerilor



Discuții animate între partenerii de proiect

Curriculumul programului de formare pentru dezvoltarea antreprenoriatului la persoane aflate în risc de sărăcie și excluziune socială se va centra pe următoarele rezultate ale învățării: autocunoaștere și încredere în sine, cunoașterea oportunităților de carieră și a domeniilor de muncă, **abilități de proiectare**. Această decizie a fost informată în principal de constatările cercetării realizate în etapa de început a proiectului TAP.

Am reținut din raportul **Sărăcie și excluziune socială în câteva țări europene** (Szczygieł, 2015) că persoanele sărace sau excluse social sau în risc de sărăcie și excluziune socială s-ar putea să considere că este imposibil sau nerelevant să acționeze pentru a-și îmbunătăți situația financiară. Raportul a concluzionat că persoanele în risc de sărăcie sau excluziune socială cu care am luat legătura sunt obișnuite cu situația lor și manifestă interes limitat să își schimbe situația. Mai degrabă preferă să recurgă la strategii de limitare a nevoilor curente, la utilizarea ajutorului social sau la împrumuturi. Soluția de a accepta muncă în plus a fost indicată abia de către un sfert dintre respondenți. În mod clar, perspectivele de a găsi locuri de muncă sunt limitate nu doar de considerente personale, dar și de condițiile socio-economice actuale. În ce privește demararea propriei afaceri, respondenții au indicat lipsa spiritului antreprenorial care i-a împiedicat să demareze afacerea proprie.



Feedback la curriculumul formării pentru dezvoltarea antreprenoriatului (O3)

Recomandările aceluiași raport au relevanță pentru rezultatele vizate ale învățării, informându-ne despre nevoile cursanților de a conștientiza mai bine și de a învăța cum să acceseze resursele interne care pot sprijini antreprenoriatul; de a deveni mai încrezători pentru a putea acționa ca întreprinzători; de a dobândi cunoștințe practice de bază în domeniul legislativ, al afacerilor, managementului, finanțelor și marketing-ului; de sprijin în proiectarea carierei proprii pe termen scurt, mediu și lung.

Pe lângă informațiile relevante pentru conținutul formării, recomandările raportului au și implicații metodologice: ar trebui să se recurgă la abordări cu un caracter aplicativ pregnant și la metode participative, să se asigure accesul la informații relevante în ceea ce privește derularea afacerilor și accesarea formelor de sprijin social.

Pe mai departe, recomandările raportului intitulat **Modele de securitate socială în câteva țări europene** (Triacca *et al*, 2015, pp. 99-100) includ informații suplimentare relevante pentru design-ul formării care se adresează persoanelor în sărăcie și excluziune socială: ar trebui să se evite programele de formare care se rezumă la evenimente punctuale (o ocazie singulară de învățare); în schimb, ar trebui elaborate planuri de dezvoltare personală și profesională și identificate soluții care să rezulte în împuternicirea indivizilor; înainte de formarea *stricto sensu* pentru demararea unei afaceri, poate fi necesar un program de dezvoltare a abilităților de bază, inclusiv a abilităților sociale, împreună cu dezvoltarea atitudinilor favorabile antreprenoriatului, cum ar fi încrederea în sine, reziliența, abilitățile de comunicare, abilitățile de bugetare pentru familie, abilități de planificare simple etc., pe care unii le circumscriu conceptului de „soft skills”.

Curriculumul programului de formare este pregătit pentru pilotare, iar măsura în care acesta răspunde nevoilor identificate în TAP ne va fi cunoscută în august 2016.



CONCEPTUL FORMĂRII O4

Scopul principal al programului de formare este sprijinirea dezvoltării profesionale a decidenților din sistemul de protecție socială în vederea combaterii sărăciei și excluziunii sociale.

Fiecare partener va constitui un grup de 10 decidenți și practicieni din domeniul protecției sociale; sarcina lor va fi să ofere soluții, din perspectiva legislației țării lor, pentru a adresa situația / cazul persoanelor descrise de către fiecare partener și să descrie, pas cu pas, procedura care s-ar aplica din partea instituției reprezentate de către fiecare dintre cei 10 decidenți/ practicieni. Scopul principal al formării este sprijinirea dezvoltării profesionale a decidenților din sistemul de protecție socială în vederea combaterii sărăciei și excluziunii sociale.

Obiectivele programului de formare sunt:

- Dezvoltarea abilităților de rezolvare de probleme;
- Demonstrarea modalităților de conlucrare între instituții (inclusiv a abilităților de cooperare și de ascultare activă);
- Îmbogățirea cunoștințelor participanților despre modul de funcționare a diferitelor sisteme de protecție socială din Europa;
- Îmbunătățirea abilităților de reflecție și implicare de dezvoltare profesională a participanților.





Feedback pe marginea curriculumului formării pentru decidenți și practicieni din domeniul protecției sociale (O4)



Centrum Wspierania
Edukacji
i Przedsiębiorczości

RECRUTAREA PARTICIPANȚILOR LA ATELIERE

În cadrul proiectului, începând din martie 2016, se vor organiza ateliere de învățare pentru două grupuri țintă: persoane în risc de sărăcie și excluziune socială, pe de o parte, și decidenți și practicieni din domeniul protecției sociale, pe de altă parte. Atelierele sunt proiectate pentru grupuri de câte 10 participanți.

În primul grup, condițiile de participare/ criteriile de selecție pentru recrutarea participanților sunt:

- Persoană adultă fără loc de muncă,
- Persoană cu calificări minime sau cu nivel de educație modest (cel mult liceu absolvit),
- Părinte singur/ adult din familie monoparentală,
- Părinte din familie cu mulți copii,
- Persoană cu venit mic care îi dă dreptul să beneficieze de ajutor social.

În cel de-al doilea grup, participanții vor fi reprezentanți ai instituțiilor de protecție socială.

În procesul de recrutare, identificarea persoanelor din prima categorie s-ar putea dovedi a fi o sarcină dificilă. Din acest motiv, s-a luat decizia de a recurge la diverse modalități de contactare a persoanelor interesate de curs. Pe lângă consultarea unei baze de date la care organizația noastră are acces și care cuprinde beneficiari ai unor proiecte similare, Asociația va recurge și la rețeaua de instituții din domeniul protecției sociale cu care a avut colaborări precedente. Acestea sunt: Centrele Municipale de Protecției Sociale, asociații particulare (de ex. Asociația „Victoria” și Societatea de Întrajutorare St. Brother Albert), care ne-au facilitat accesul la persoane sărace sau în risc și la recrutarea respondenților din cadrul cercetării în prima etapă a proiectului. De asemenea, acești potențiali participanți joacă un rol important în diseminarea informației despre posibilitatea de a participa la ateliere către cunoscuți, membri ai familiilor lor extinse și alte persoane care se confruntă cu probleme asemănătoare.

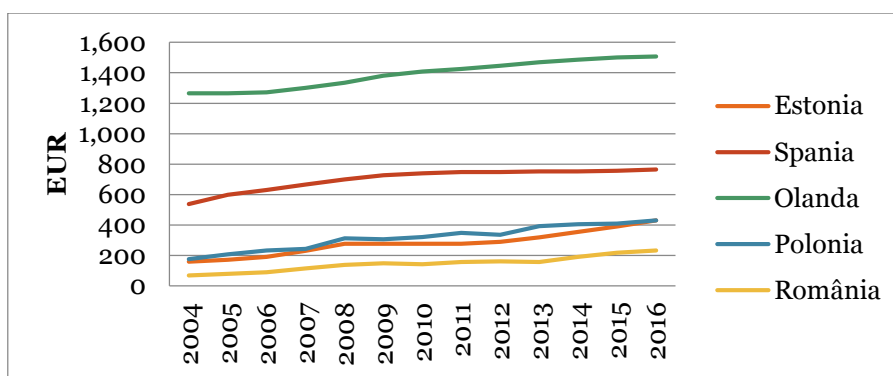
Cât privește cel de-al doilea grup țintă, colaborarea cu instituțiile ai căror reprezentanți au participat și la cercetare este esențială.

SALARUL MINIM ȘI INTENSITATEA MUNCII ÎN CÂTEVA ȚĂRI DIN UE

Cercetarea referitoare la sărăcie și excluziune socială realizată în cadrul proiectului a vizat și aspectele economice ale fenomenului sărăciei. Pentru fiecare dintre țările partenere (Estonia, Spania, Olanda, Polonia, România și Italia), am analizat salariul minim și intensitatea muncii în termeni de inter-relaționare și impact asupra modelului sărăciei [1].

În analiză am folosit datele EUROSTAT pentru anii 2004-2016 (la data de 1 ianuarie a anului de referință). În țările cuprinse în studiu am observat o variație largă a salariului minim (Graficul 1). Cel mai ridicat nivel al salariului minim s-a înregistrat în Olanda, unde pe perioada studiată, acesta a înregistrat valoarea medie de 1.400 euro. Cel mai scăzut nivel al salariului minim s-a înregistrat în România, unde în ultimii doi ani vizați a ajuns să depășească puțin 200 euro. Este interesant de menționat că salariul mediu în aceste țări este de două până la trei ori mai mare decât salariul minim.

Graficul 1. Evoluția valorii salariului minim în anii 2004-2016 în câteva țări UE



O parte din gospodăriile aparțin grupului de gospodării cu intensitate redusă sau foarte redusă a muncii, ceea ce poate conduce la venituri foarte mici. În acest sens, existența copiilor în gospodărie contribuie la situație, deși nu în mod consecvent. Cazul gospodăriilor cu intensitate foarte redusă de muncă apare mai frecvent în gospodăriile fără copii (Tabelul 1).

Tabelul 1. Gospodăriile caracterizate de intensitate redusă sau foarte redusă a muncii (în procente)

Țara	Gospodărie cu copii		Gospodărie fără copii	
	Foarte scăzută	Scăzută	Foarte scăzută	Scăzută
Estonia	2,2	2,9	4,6	1,8
Spania	5,2	5,0	7,2	4,2
Olanda	1,9	2,0	5,8	2,3
Polonia	1,9	4,5	5,5	3,3
România	1,9	4,2	4,0	1,9
Italia	3,4	4,7	3,5	3,6

Sursa: EUROSTAT, date pentru anul 2013

Procentul total al gospodăriilor (cu sau fără copii) caracterizate de intensitate redusă sau foarte redusă a muncii în Estonia a fost de la 11.5%; în Spania, 21.6%; în Olanda a fost cu aproape jumătate mai scăzut, înregistrând valoarea de 12%, asemănător cu situația din România. În Polonia și Italia, valoarea s-a situat la 15.2%.

Notă: [1] Statisticile nu includ valori pentru salariul minim în Italia.



ACȚIUNI ALE ASOCIAȚIILOR PARTENERE: COLECTĂ DE ALIMENTE PENTRU COMBATAREA SĂRĂCIEI

La sfârșitul anului 2015, organizația Banco Alimentare a lansat o campanie de Colectă de Alimente la nivel național. Au fost implicați 1300 de voluntari, la 11.000 magazine alimentare, piețe și supermarket-uri, adresându-se la 5.500.000 de italieni să doneze 8.990 tone de alimente. Doar în Piedmont, s-au colectat peste 872 tone de alimente de către voluntari din întreaga regiune. Datele ne arată că criza care persistă nu a afectat generozitatea italienilor, așa cum a reieșit din răspunsul deosebit de bun pe care cetățenii l-au manifestat în cadrul acestei campanii. Vol.To a fost implicat sprijinind Banco Alimentare Piemonte Onlus. Rezultatul obținut a fost pozitiv: în decurs de o singură zi, generozitatea locuitorilor din Piedmont a permis Banco Alimentare să ofere alimente la 115.000 persoane. Această inițiativă a demarat în 1997 și s-a extins în ultimii 19 ani, devenind o modalitate eficientă de a împărți alimente și de a consolida cultura solidarității.

În decursul unei zile, generozitatea cetățenilor din Regiunea Piedmont a permis Banco Alimentare să ofere ajutor în forma alimentelor pentru 115.000 de persoane.



Associazione Banco Alimentare del Piemonte Onlus

Informații suplimentare la: [Banco Alimentare website](#).



ATENȚIE ACORDATĂ RECOMANDĂRILOR NOASTRE

În prima jumătate a anului 2016, Olanda deține președinția Consiliului Uniunii Europene. Unul dintre punctele esențiale pe agenda guvernului olandez este combaterea sărăciei.

De aceea, conferința anuală a European Social Network va avea loc în olanda, în iunie 2016. Cordaid, o organizație parteneră a Leido, implicată în antreprenoriat social va susține o prezentare la această conferință în care va prezenta modalități de combatere a sărăciei prin participarea la programe de învățare pentru dezvoltarea competențelor antreprenoriale.

În plus, Ministerul Afacerilor Sociale a înființat un portal pe care se diseminează bune practice în domeniul combaterii sărăciei. Leido a profitat de această ocazie pentru a disemina cele mai importante rezultate ale proiectului până în prezent: rapoartele de cercetare O1 și O2. Acest lucru înseamnă că proiectul nostru va fi cunoscut de mai multe grupuri de factori interesați din Europa.

Contactele pe care le avem ca urmare a anchetei realizate în 2015 se dovedesc acum profitabile. Unele dintre municipalitățile la care am apelat în Ancheta O2 pentru a afla mai multe despre structurile pe care le folosesc pentru a sprijini persoanele în risc de sărăcie și excluziune socială au arătat interes pentru a găzdui întâlnirea finală a partenerilor din proiectul TAP.



Întâlnirea reprezentanților rețelei naționale din Olanda

Scopul nostru, ca organizație, este ca în 8 iulie să putem organiza un seminar internațional în Olanda în una dintre aceste municipalități, oferind tuturor partenerilor ocazia de a-și prezenta rezultatele proiectului, cu bune practici de la nivel național, regional sau local. În acest fel, decidenții de la municipalitatea gazdă vor putea afla despre acele bune practici și vor putea invita și alți colegi din Olanda să participe la eveniment. Astfel, se poate creiona componența unei rețele naționale pe această temă.

Leido va demara înființarea unei rețele naționale de instituții și organizații care sunt dornice să organizeze cursuri, la solicitarea serviciilor sociale, pentru persoane precum cele care constituie grupurile țintă ale TAP. Baza pentru aceste cursuri va fi metodologia elaborată în ultimele șase luni care se va combina cu programul internațional de formare numit *Life Management*. Acest lucru înseamnă că și după încheierea proiectului vor fi oportunități de colaborare transnaționale în domeniul vizat de parteneriatul nostru.

În toamna acestui an, Leido va demara înființarea unei rețele naționale a instituțiilor interesate să organizeze, pentru grupurile țintă ale TAP, cursuri la solicitarea serviciilor sociale.
